

Miejsce
na naklejkę
z kodem szkoły

dysleksja

MGE-P1A1P-052

EGZAMIN MATURALNY Z GEOGRAFII

Arkusz I

POZIOM PODSTAWOWY

Czas pracy 120 minut

ARKUSZ I

MAJ
ROK 2005

Instrukcja dla zdającego

1. Sprawdź, czy arkusz egzaminacyjny zawiera 16 stron i **barwną mapę**. Ewentualny brak zgłoś przewodniczącemu zespołu nadzorującego egzamin.
2. W rozwiązaniach zadań przedstaw tok rozumowania prowadzący do ostatecznego wyniku.
3. Pisz czytelnie. Używaj długopisu/pióra tylko z czarnym tuszem/atramentem.
4. Nie używaj korektora.
5. Błędne zapisy wyraźnie przekreśl.
6. Pamiętaj, że zapisy w brudnopisie nie podlegają ocenie.
7. Podczas egzaminu możesz korzystać z ołówka i gumki (wyłącznie do rysunków), linijki, lupy oraz kalkulatora.
8. Wypełnij tę część karty odpowiedzi, którą koduje zdający. Nie wpisuj żadnych znaków w części przeznaczonej dla egzaminatora.
9. Na karcie odpowiedzi wpisz swoją datę urodzenia i PESEL. Zamaluj pola odpowiadające cyfrom numeru PESEL. Błędne zaznaczenie otocz kółkiem i zaznacz właściwe.

Za rozwiązanie
wszystkich zadań
można otrzymać
łącznie
100 punktów

Życzymy powodzenia!

Wypełnia zdający przed
rozpoczęciem pracy

--	--	--	--	--	--	--	--	--	--

PESEL ZDAJĄCEGO

tylko
OKE Kraków,
OKE Wrocław

--	--	--

KOD
ZDAJĄCEGO

Zadania 1-14 rozwiąż, korzystając z mapy Babia Góra – Zawoja.**Zadanie 1. (1 pkt)**

Zapisz skalę liczbową mapy „Babia Góra” w postaci skali mianowanej.

Skala mianowana -

Zadanie 2. (1 pkt)

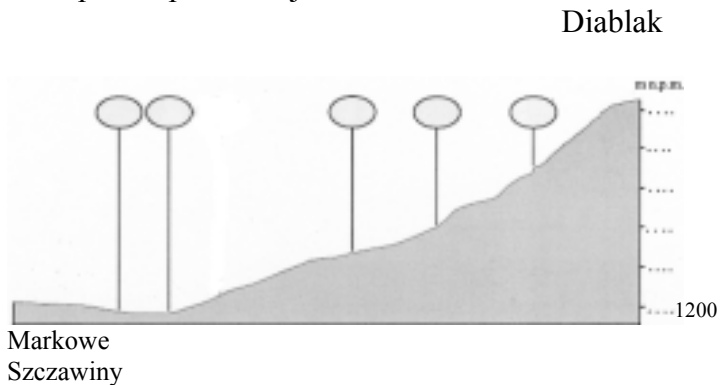
Wydzielony z Babiogórskiego Parku Narodowego teren przysiółka Sulowa Cyrhel ma na mapie 1 cm² powierzchni. Podaj, jaką powierzchnię zajmuje ten obszar w terenie.

Powierzchnia przysiółka Sulowa Cyrhel wynosi -

Zadanie 3. (2 pkt)

Poniższy przekrój topograficzny wykonano wzdłuż żółtego szlaku turystycznego ze schroniska w Markowych Szczawinach (D1) na Diablak. Wpisz w zaznaczone na rysunku miejsca (elipsy) numery, którymi oznaczono następujące obiekty:

- 1 – Dejakowy Potok
- 2 – źródło potoku Szumiąca Woda
- 3 – rozgałęzienie szlaków turystycznych
- 4 – koniec lasu
- x – wpisz w puste miejsca

**Zadanie 4. (1 pkt)**

Opisz na przekroju w zadaniu nr 3 skalę pionową, wpisując stosowne wartości liczbowe.

Zadanie 5. (2 pkt)

Oblicz, jaką różnicę wysokości musi pokonać turysta na odcinku trasy od źródła potoku Szumiąca Woda (E2) na Diablak (szczyt Babiej Góry).

Wysokość bezwzględna źródła

Różnica wysokości

Zadanie 6. (2 pkt)

Podaj nazwę metody prezentacji zjawisk, za pomocą których na mapie „Babia Góra” przedstawiono:

- a) występowanie lasów -
- b) obiekty noclegowe -
- c) wysokości nad poziom morza -

Zadanie 7. (2 pkt)

Turyści często wychodzą na Babią Górę, by podziwiać z niej wschód Słońca. Na podstawie mapy podaj dwie cechy krajobrazu decydujące o tym, że jest to jedno z najbardziej widokowych miejsc w Polsce.

.....
.....
.....

Zadanie 8. (2 pkt)

Zaznacz, na której z podanych niżej kulminacji pasma Babiej Góry, Słońce góruje najwcześniej. Odpowiedź krótko uzasadnij.

- a) Diablak
- b) Gówniak
- c) Kępa
- d) Sokolica

Uzasadnienie:

.....
.....

Zadanie 9. (2 pkt)

Podaj trzy cechy zagospodarowania terenu w obszarze pola B2.

- 1
- 2.
- 3.

Zadanie 10. (3 pkt)

Korzystając z mapy oraz zamieszczonego niżej schematu, wykonaj zadania:

- a) Na podstawie analizy przebiegu poziomicy zaznacz na schemacie w pustych okienkach: stok północny (N) i południowy (S). Uzasadnij swój wybór.

Uzasadnienie:

.....

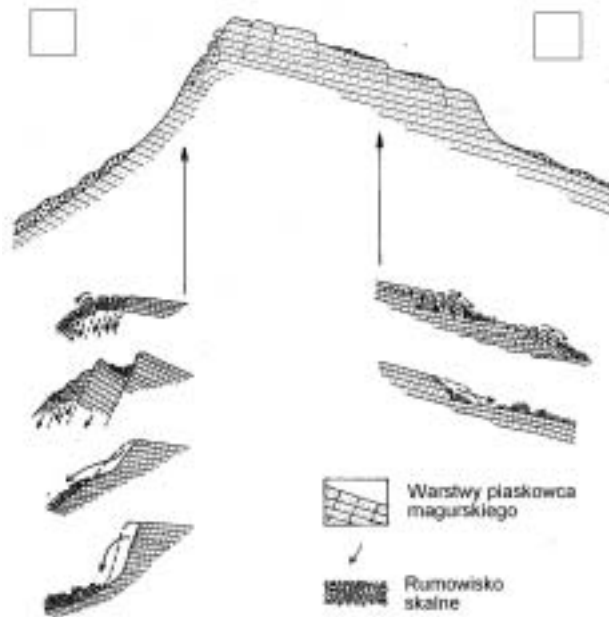
- b) Podaj jeden z czynników, który zdecydował o odmiennym ukształtowaniu obu stoków ?

.....

- c) Podaj przykład ruchów masowych występujących w rejonie Babiej Góry.

.....

„Ruchy masowe w wysoko wzniesionej części Babiej Góry”



Źródło: Matka niepogód, A. Łajczak, [w]: *Babiogórskie ścieżki*, 1995 r., Poznań, Redakcja Wydawnictw Turystycznych.

Zadanie 11. (6 pkt)

Mieszkasz w DT PTTK Hanka (B2). Wybierasz się zielonym szlakiem do schroniska PTTK na Markowych Szczawinach. Na podstawie mapy opisz przebieg pieszej wędrówki, uwzględniając: kierunek marszu, rodzaje dróg, pokrycie terenu, mijane po drodze obiekty istotne dla turysty.

.....

.....

.....

.....

.....

.....

.....

.....

.....

.....

.....

.....

.....

.....

.....

.....

.....

.....

.....

.....

.....

.....

Zadanie 12. (3 pkt)

Podaj przykłady walorów środowiska przyrodniczego lub zagospodarowania terenu obszaru przedstawionego na mapie, umożliwiające rozwój turystyki:

a) pieszej

.....

.....

b) narciarskiej

.....

.....

c) wspinaczkowej

.....

.....

Zadanie 13. (3 pkt)

Podaj po jednym przykładzie konsekwencji ekonomicznych, społecznych i przyrodniczych rozwoju turystyki w terenie przedstawionym na mapie.

Konsekwencje ekonomiczne:

.....

Konsekwencje społeczne:

.....

Konsekwencje przyrodnicze:

.....

Zadanie 14. (2 pkt)

Na podstawie mapy opisz układ przestrzenny Zawoi, między przysiółkami Widły i Składy wyjaśniając, co zadecydowało o takim rozmieszczeniu zabudowy.

.....

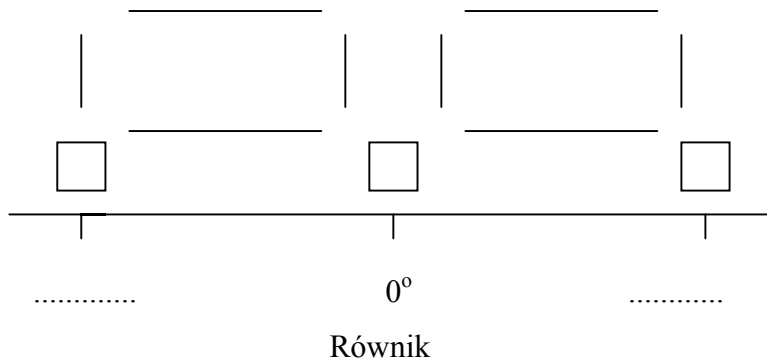
.....

.....

Zadanie 15. (4 pkt)

Uzupełnij poniższy schemat, tak aby przedstawiał cyrkulację powietrza w strefie międzyzwrotnikowej:

- wpisz odpowiednie wartości szerokości geograficznych zwrotników w miejsca kropek,
- dorysuj na schemacie strzałki określające kierunki przemieszczania się mas powietrza oraz wpisz w odpowiednich kwadratach litery oznaczające obszar wysokiego (W) i niskiego (N) ciśnienia atmosferycznego.
- podaj nazwę wiatru wiejącego w dolnej warstwie troposfery -
- podkreśl trzy cechy, które dotyczą wyżej wymienionego wiatru: wilgotny, suchy, ciepły, chłodny, okresowy, stały.



Zadanie 16. (4 pkt)

Uzupełnij tabelę, korzystając z mapy (zał. 1). Przyporządkuj każdemu z czterech zaznaczonych na mapie (cyframi 1 - 4) obszarów, podane niżej cechy dotyczące klimatu i roślinności.

Typ klimatu: równikowy wybitnie wilgotny; umiarkowany chłodny; subpolarny.

Formacja roślinna: tajga; sawanna; las równikowy.

Charakterystyczne (typowe) rośliny: wysokie trawy i akacje; mchy i porosty.

Numer na mapie	Typ klimatu	Formacje roślinne	Charakterystyczne rośliny
1			kakaowce i liany
2	podrównikowy suchy		
3			świerki i modrzewie
4		tundra	

Zadanie 17. (4 pkt)

Uzupełnij tabelę, przyporządkowując opisowi właściwy typ klimatu i literę (A, B, C, D), którą oznaczono na mapie (zał. 1) jego występowanie.

Klimat: zwrotnikowy kontynentalny; umiarkowany kontynentalny; zwrotnikowy o odmianie monsunowej; umiarkowany morski; podrównikowy wilgotny.

Lp.	Charakterystyczne cechy klimatu	Klimat (strefa i typ)	Litera na mapie
1	Średnia roczna temperatura powietrza od 0°C do 10°C, opady całoroczne z przewagą jesienno-zimowych.		
2	Średnia roczna temperatura powietrza od 0°C do 10°C, opady niewielkie przeważnie latem.		
3	Średnia roczna temperatura powietrza powyżej 20°C, opady obfite przeważnie lub wyłącznie latem.		
4	Średnia roczna temperatura powietrza powyżej 20°C, opady atmosferyczne sporadycznie występujące w ciągu roku.		

Zadanie 18. (2 pkt)

Uzupełnij niżej zamieszczone zdania właściwymi terminami geograficznymi:

- a) Obszar, z którego wody spływają do jednego zbiornika wodnego, to:
- b) Obszar, z którego wody spływają dopływami do rzeki głównej, to:
- c) Czasowe zatrzymanie wody w zlewni opóźniające jej odpływ np. do rzeki, to:.....

Zadanie 19. (2 pkt)

Wpisz litery, którymi oznaczono cechy charakterystyczne dla lodowca górskiego i lądolodu.

Cechy:

- a) stanowi rozległą pokrywą lodową,
 b) zajmuje stosunkowo niewielkie powierzchnie,
 c) występuje w klimacie polarnym,
 d) występuje w różnych strefach klimatycznych,
 e) spływa szerokim frontem we wszystkich kierunkach,
 f) spływa w dół jęzorem.

Cechy lądolodu

Cechy lodowca górskiego.....

Zadanie 20. (2 pkt)

Podaj dwa przykłady działań człowieka powodujących degradację gleb i wyjaśnij, na czym polega ich negatywny wpływ na urodzajność gleb.

.....

.....

.....

.....

.....

.....

Zadanie 21. (2 pkt)

Podaj po jednym przykładzie ograniczeń gospodarki człowieka i ruchu turystycznego w parkach narodowych.

Ograniczenia gospodarki

.....

Ograniczenia w ruchu turystycznym

.....

Zadanie 22. (3 pkt)

Wymienione regiony świata: *Gobi, Jawa, Grenlandia, Nizina Chińska, Himalaje, Riwiera Francuska (Lazurowe Wybrzeże)* podziel na dwie grupy według kryterium gęstości zaludnienia. Do każdego regionu dobierz (z niżej podanych) właściwą barierę lub atrakcję osadniczą, wpisując numer, którym ją oznaczono.

Barierzy osadnicze: 1. wodna; 2. grawitacyjna; 3. termiczna.

Atrakcje osadnicze: 4. żyzne gleby powulkaniczne; 5. żyzne gleby mady;
6. dogodny klimat podzwrotnikowy (śródziemnomorski).

Regiony o dużej koncentracji ludności:

Atrakcje osadnicze:

.....
.....
.....

Regiony o małej koncentracji ludności:

Barierzy osadnicze:

.....
.....
.....

Zadanie 23. (3 pkt)

Oznacz literą P – zdania prawdziwe, literą B – zdania błędne.

Poniższe zdania dotyczą ludności Polski.

- a) Ludność w wieku produkcyjnym stanowi powyżej 30% ogółu ludności.
- b) W ostatnich latach wzrasta udział zatrudnienia w usługach.
- c) Największy współczynnik feminizacji jest w grupie wieku 80 i więcej lat.
- d) Najwięcej bezrobotnych jest wśród ludności z wykształceniem wyższym.
- e) Rodzi się więcej chłopców niż dziewczynek.
- f) Więcej ludności mieszka na wsi niż w miastach.

Zadanie 24. (5 pkt)

Posługując się poniższą mapą „Bilans migracji w Polsce”, sformułuj wniosek wynikający z porównania migracji wewnętrznych i zewnętrznych województwa mazowieckiego i śląskiego. Wyjaśnij, podając po dwa argumenty, przyczyny takiego salda migracji w tych województwach.



Źródło: Opracowanie własne na podstawie: *Geografia, Podręcznik dla liceum ogólnokształcącego...*, Praca zbiorowa pod red. Doroty Makowskiej, str. 150, WSiP, Warszawa, 2002 r.

Wniosek:

.....

.....

.....

Wyjaśnienie przyczyny salda migracji:

Województwo mazowieckie:

.....

.....

.....

Województwo śląskie:

.....

.....

.....

Zadanie 25. (1 pkt)

Zakreśl dwa zdania charakteryzujące cechy wód podziemnych Żuław Wiślanych.

- a) Zalegają bardzo płytko.
- b) Zalegają bardzo głęboko.
- c) Są zanieczyszczone, ponieważ rozkładające się w wodzie cząstki organiczne zawierają metan i związki żelaza.
- d) Nie są zanieczyszczone, ponieważ zalegają w aluwiach.

Zadanie 26. (5 pkt)

Uzupełnij poniższe związki przyczynowo-skutkowe, tak aby przedstawiały schemat:

Skala macierzysta → typ gleby → urodzajność → wykorzystanie rolnicze (uprawy)

Np. gliny lodowcowe → gleby brunatne → średnio urodzajne → uprawa: np. jęczmień

a) nanosy w dolnym biegu rzeki → → →

b) → bielicowe → →

Zadanie 27. (1 pkt)

Przeczytaj uważnie poniższy fragment tekstu dotyczący plemienia Penanów z Borneo.

Na podstawie podanych informacji sformułuj problem (dotyczący środowiska przyrodniczego lub ekologii), który Penanowie muszą rozwiązać.

„150 kilometrów w górę Baram, nad rzeką Tutoh, leży osada Penanów – Long Iman. Mój przyjaciel Mutang poszedł właśnie zapolować na dzikie świnię. Jego ojciec Tu’o, wódz tutejszej wspólnoty urodził się w dżungli w czasach, gdy większość Penanów trudniła się myślistwem i zbieractwem. Obecnie ten kraj ma 33% udziału w światowym eksporcie tropikalnego drewna. W miarę jak ubywa drzew, Penanowie, pozbawieni naturalnej bazy życiowej, jaką stanowił las, migrują do państwowych osad, które buduje dla nich rząd, by wywabić tubylców z dżungli. W efekcie tych działań z siedmiotysięcznej dziś populacji Penanów koczownicze życie wiedzie najwyżej 300.

Obiecane budynki użyteczności publicznej – szkoły i szpitale nigdy nie stanęły. Pracy jest tu niewiele – można się wynająć do prostych robót przy wyrębie. Las jest ich ojczyzną i domem, cała ich historia została utrwalona w tutejszym pejzażu. ...

Po drodze ... pokazuje nam liście roślin posiadających moc uzdrawiania. Rosną tu drzewa wytwarzające rzadkie gatunki żywicy – cenny towar w handlu wymiennym z wędrującymi kupcami Najważniejszą rośliną jest tu sagowiec – drzewo życia.”

Źródło: na podstawie Wade Davis, *Czy pozwolimy rdzennym kulturom ewaluować na ich własnych warunkach?*, [w]: *National Geographic Polska*, vol.1, nr 1, październik 1999 r.

Problem

.....

.....

.....

.....

Zadanie 28. (2 pkt)

Na podstawie analizy tekstu dotyczącego plemienia Penanów z Borneo oraz własnej wiedzy, podaj dwa negatywne skutki dla środowiska przyrodniczego, do których prowadzi polityka gospodarcza rządu malezyjskiego.

1.

2.

Zadanie 29. (3 pkt)

Wymień trzy negatywne skutki dla społeczności Penanów, do których prowadzi polityka rządu malezyjskiego.

1.

2.

3.

Zadanie 30. (3 pkt)

Zaproponuj trzy możliwe do przeprowadzenia działania, mające na celu poprawę warunków życia Penanów.

1.

.....

.....

2.

.....

.....

3.

.....

.....

Zadanie 31. (3 pkt)

Na podstawie analizy danych statystycznych sformułuj prawidłowości dotyczące:

- gęstości linii kolejowych w państwach europejskich na tle pozostałych krajów,
- różnic w gęstości linii kolejowych w państwach o dużej i małej powierzchni,
- tendencji zmian długości linii kolejowych w państwach o różnym stopniu rozwoju gospodarczego.

Kraj	Linie kolejowe w eksploatacji w tys. km						Gęstość linii kolejowych w km/100 km ²
	1950	1960	1970	1980	1990	1997	
Australia	43,4	42,0	40,3	39,4	35,5	36,2	0,5
Belgia	5,6	4,6	4,1	4,0	3,5	3,4	11,2
Francja	41,4	38,8	36,0	33,9	34,1	31,8	5,8
Indie	54,7	56,7	59,7	60,9	62,0	62,8	1,9
Niemcy	47,0	47,8	47,8	45,9	44,1	38,4	10,0
Rumunia	10,9	11,0	11,0	11,1	11,3	11,4	4,8
USA	360,1	350,0	331,9	288,1	192,7	164,4	1,7

Źródło: *Tablice geograficzne*, Wydawnictwo Adamantan, Warszawa 2001

Prawidłowości:

- a)
-
- b)
-
- c)
-

Zadanie 32. (3 pkt)

Z wymienionych niżej określ trzy, które dotyczą krajów wysoko rozwiniętych:

- w strukturze wiekowej duży udział ludności w podeszłym wieku
- przewaga surowców w strukturze towarowej eksportu
- przewaga zatrudnienia w rolnictwie
- znaczny udział usług w tworzeniu PKB
- duże zasoby taniej siły roboczej
- duże zużycie energii elektrycznej na jednego mieszkańca

Zadanie 33. (2 pkt)

Wyjaśnij, podając dwa argumenty, dlaczego średnia długość życia ludności jest jednym z mierników poziomu rozwoju gospodarczego państw.

.....

.....

.....

.....

.....

Zadanie 34. (4 pkt)

Podaj po dwa czynniki decydujące o:

a) wzroście znaczenia gazu ziemnego wśród innych rodzajów surowców energetycznych.

.....

.....

.....

.....

b) ogólnym spadku tempa inwestycji w energetyce jądrowej.

.....

.....

.....

.....

Zadanie 35. (2 pkt)

Wymień dwie, **niezwiązane** ze środowiskiem naturalnym, przyczyny słabego rozwoju gospodarczego państw Afryki.

1.

.....

2.

.....

Zadanie 36. (2 pkt)

Globalizację można różnie oceniać. Jak każdy proces o charakterze światowym ma swe pozytywne, ale i również negatywne strony. Podaj po jednym przykładzie argumentów podawanych przez zwolenników i przeciwników globalizacji.

Zwolennicy (korzyści)

.....

.....

Przeciwnicy (zagrożenia)

.....

.....

Zadanie 37. (3 pkt)

Do każdego z niżej podanych narodów dopisz nazwę państwa, w którym walczy on o uzyskanie niepodległości.

a) Kurdowie -

b) Palestyńczycy -

c) Baskowie -

Zadanie 38. (3 pkt)

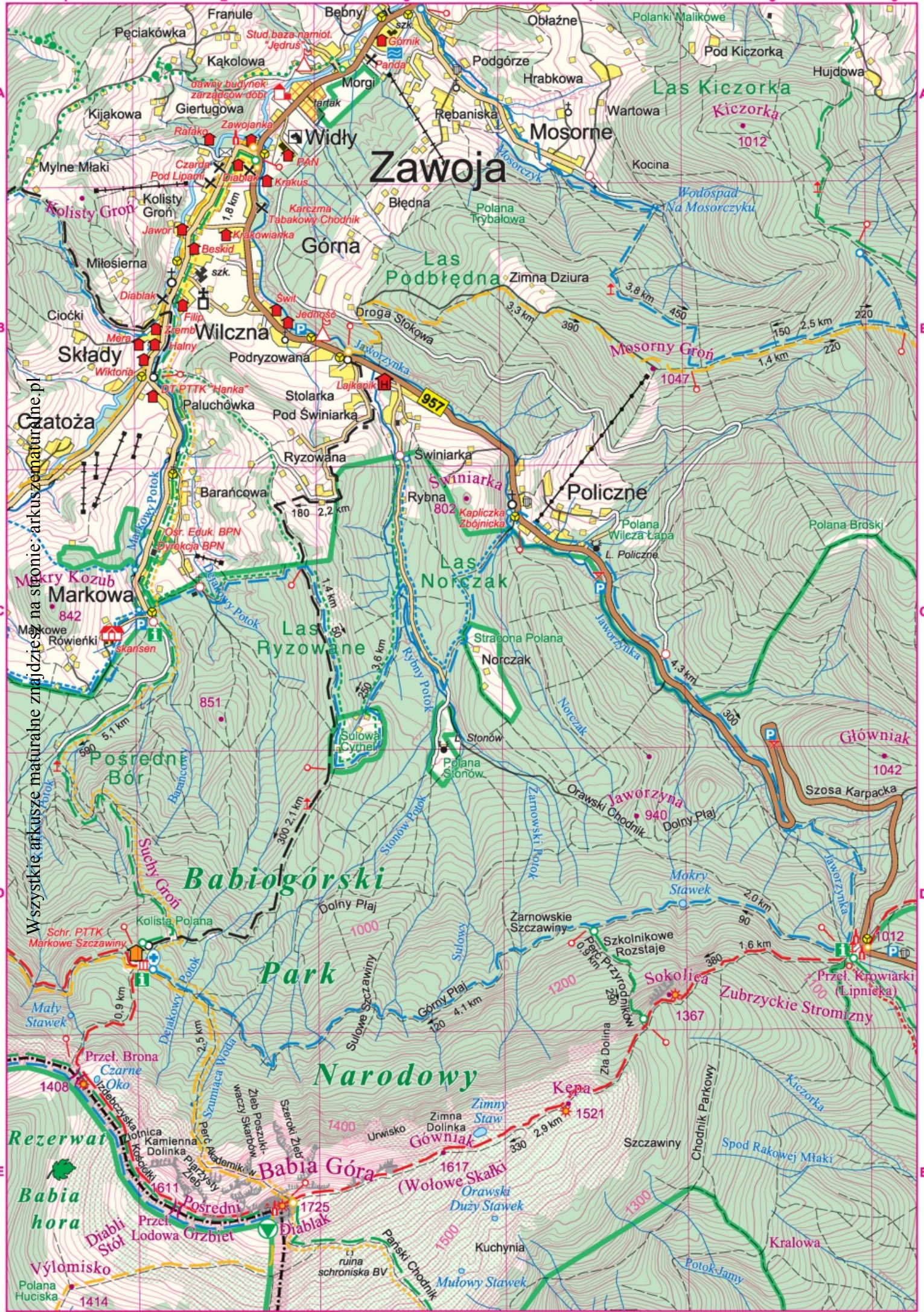
Do odpowiedniego opisu dobierz miejsca konfliktów (Bałkany, Cypr, Irlandia)

a) Konflikt katolików i protestantów w północno-wschodniej części wyspy -

b) Podział wyspy na części zamieszkałe przez ludność turecką i grecką -

c) Najbardziej krwawy konflikt europejski od czasu zakończenia II wojny światowej, którego źródłem była mozaika etniczna, religijna, kulturowa i gospodarcza -

BRUDNOPIS



Zawoja

Górna

Wilczna

Policzne

Babiogórski

Park

Narodowy

Babia Góra

(Wolowe Skalki)

Wszystkie arkusze mapy znajdują się na stronie: arkuszematuralne.pl

Babia Góra, Zawoja

Mapa w skali 1:30 000

poziomice co 10m

- las, kosodrzewina
- teren: zabudowany, przemysłowy
- zagroda, budynek
- droga główna
- droga asfaltowa, zakaz ruchu, przystanek PKS
- droga utwardzana, most
- inna droga (ścieżka), przecinka
- wyc. narciarski: krzeselkowy, orczykowy
- poziomice, skarpa ziemna
- punkt wysokości, przełęcz
- skała (urwisko skalne), gołoborze
- rzeka, rzeczka, strumień
- staw, wodospad, źródło

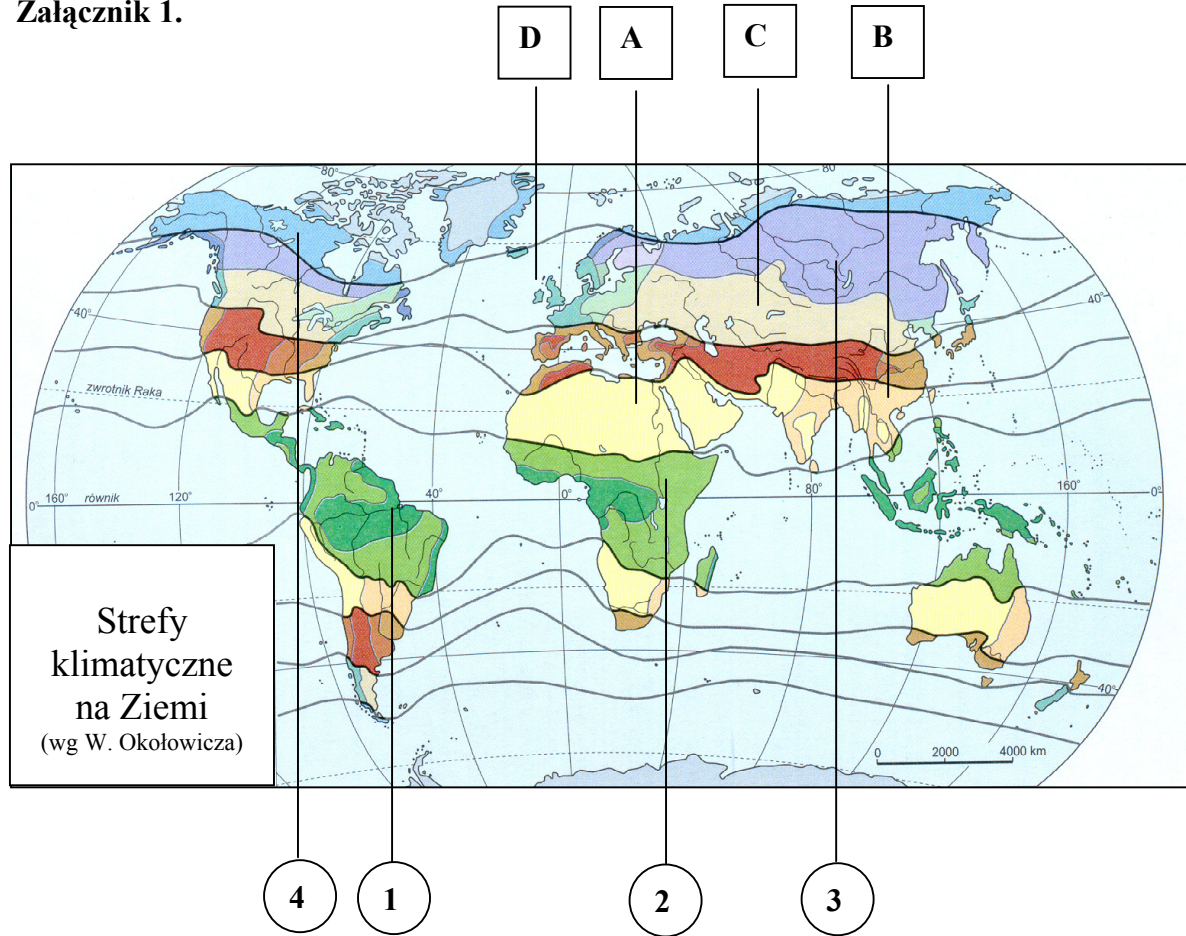
- skansen, inny zabytek, muzeum
- pomnik, ruina, punkt widokowy
- kaplica, kościół
- kapliczka, krzyż
- hotel, schronisko, inne obiekty noclegowe
- restauracja, bar, poczta
- pole biwakowe, posterunek GOPR
- wiatra turystyczna, miejsce odpoczynku
- kąpielisko, parking
- stadnina, leśniczówka
- punkt informacji turyst. BgPN, rezerwat przyrody
- granica Babiogórskiego Parku Narodowego

- granica państwa, przejście graniczne turystyczne
- szlak turystyczny PTTK
- początek szlaku turystycznego
- szlak rowerowy
- inny szlak pieszy
- ścieżka edukacyjna BgPN

długość odcinka szlaku oraz przewyższenie (suma podejść) we wskazanym kierunku (w metrach)

Opracowanie mapy: Wydawnictwo Kartograficzne "Compass"; www.compass.krakow.pl

Załącznik 1.



Źródło: Na podstawie D. Makowska, *Ziemia*, WSiP, Warszawa, 1988.